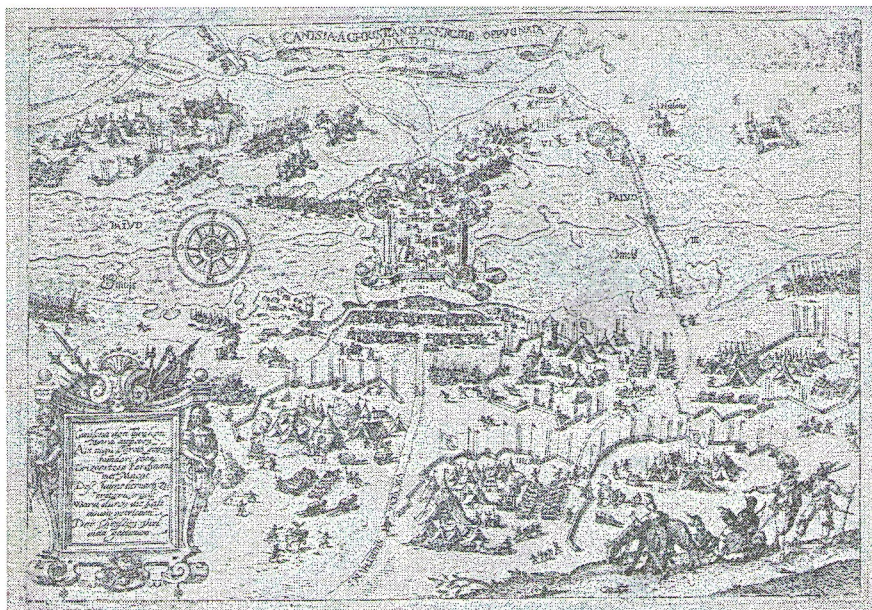


943.9

Sz 32

NAGYKANIZSAI HONISMERETI FÜZETEK



36

SZÁRAZ CSILLA

VÁR ÉS VÁROS

2011

Kanizsa török kori története az utóbbi
évek régészeti kutatásainak tükrében

**Készült Nagykanizsa Önkormányzata és
a Nagykanizsai Városvédő Egyesület támogatásával**

Szerkesztő: Horváth Ilona

Címlap:

**Ismeretlen mester: Kanizsa vára 1601-es visszafoglalási
kísérletének ábrázolása**
Rézmetszet
(Thúry György Múzeum)

Felelős kiadó:

NAGYKANIZSAI VÁROSVÉDŐ EGYESÜLET

Nagykanizsa, Erzsébet tér 8.

Cserti Tibor elnök

.....

Minden jog fenntartva!

ISBN

978 963 89018 5 9

Készült a Nagykanizsai Szociális Foglalkoztató Nonprofit Kft.
nyomdájában

2011

Ügyvezető: Dr. Berlinger Henrikné

Tartalom

Előszó

A megelőző régészeti feltárás fogalma és törvényi háttere

Nagykanizsa régészeti öröksége

Az utóbbi évek megelőző feltárásainak eredményei –
régészeti bizonyítékok a mai Nagykanizsa területén

Kanizsa vára – régészeti szakfelügyelet a Vár utca 12.
szám alatti telken

Kanizsa városfala – megelőző régészeti feltárás az
Erzsébet téren

Thúry György sírja közelében – régészeti
szakfelügyelet a Corvin és Dózsa utcában

Török kori táborhely nyomai a város határában –
megelőző feltárás a 74-es főút várost elkerülő szakaszán

Vár és város – régen és ma

Nagykanizsa belvárosának legfontosabb régészeti lelőhelyei

Bibliográfia

A szerző felhasznált ásatási dokumentációi

Jegyzetek

Előszó

Kanizsa török kori történetéről már több átfogó munka is született. A korszak régészeti vonatkozású dokumentumai is publikálásra kerültek. Jelen könyv az utóbbi évek régészeti kutatásainak legújabb eredményeit kívánja bemutatni, összefoglalni azzal a céllal, hogy a vár és a város török kori történetéről megismert képet tovább árnyalja.

Az összefoglalás szó valóban illik e füzet tartalmának megnevezésére. A bemutatásra kerülő régészeti lelőhelyek részletes szakmai feldolgozása a jövőben történik meg, de mindenképpen fontosnak tartottuk, hogy az elsődlegesen levonható következtetések mihamarabb a helytörténet iránt érdeklődő kanizsai közönség elé kerülhessenek.

Az ismertetett kutatásokat a nagykanizsai Thúry György Múzeum munkatársaként, a Zala Megyei Múzeumok Igazgatóságának ásatásvezető régészeként végeztük. A lelőhelyek régészeti jelenségeinek értelmezésében többször segítettek munkánkat a témát jól ismerő kutatók: Horváth László és Vándor László régészek. Segítségüket e helyen is



szeretnénk megköszönni. Köszönettel tartozunk ezentúl Molnár József régésztechnikusnak, aki a terepmunkában volt nagy segítségünkre.

A kutatásokra szakhatósági feladatként kapott megbízást a Zala Megyei Múzeumok Igazgatósága, ezért fontosnak tartjuk e munkák szakmai körökben mindennapos, de a hétköznapiakban ritkán használt fogalmainak tisztázását.

A megelőző régészeti feltárás fogalma és törvényi háttere

A régészeti lelőhelyekre, a régészeti kutatásra és a régészeti leletekre vonatkozóan általában a 2001. évi LXIV. törvény és végrehajtási rendeletei alapján kell eljárni. Eszerint a régészeti területeket három kategóriába lehet besorolni:

- fokozottan vagy kiemelten védett régészeti lelőhelyek
- nyilvántartott régészeti lelőhelyek
- régészeti érdekű területek

Védett régészeti területen bármilyen, a talajt 30 cm-nél mélyebben bolygató tevékenység végzéséhez a Kulturális Örökségvédelmi Hivatal (KÖH) hatósági engedélye szükséges. A KÖH határozatának hiányában semmilyen munka nem végezhető. A **nyilvántartott régészeti lelőhelyek** a törvény erejénél fogva általános védelem alatt állnak, így minden, az eddigi használattól eltérő hasznosításhoz, építkezéshez, a talaj bolygatásával járó tevékenység végzéséhez a Kulturális Örökségvédelmi Hivatal előzetes (hatósági vagy szakhatósági) engedélye szükséges. A beruházás feltételeként adott esetben előírt régészeti feltárás költségei mindig a beruházót terhelik, mivel az ő érdeke a már ismert lelőhely megbolygatása. Nyilvántartott régészeti

lelőhelyen a lelőhely jelenlegi használati módját csak akkor kell korlátozni, ha annak folytatásától az súlyosan károsodhat, vagy fennáll a megsemmisülés veszélye. Ugyanez vonatkozik az ott, a Hivatal hozzájárulásával végzett tevékenységekre is: amennyiben ennek során előre nem kalkulálható örökségvédelmi érdek merül fel, vagy nem várt jelenség mutatkozik, a végzett tevékenységet korlátozni kell. A Hivatalnak a munka felfüggesztése esetén lehetősége van kártérítés fizetésére, kisajátítás kezdeményezésére vagy régészeti védelem megindítására. A régészeti lelőhelyben vagy a leletekben okozott kár, illetőleg ezek megsemmisítése büntetendő cselekmény (a BTK hatálya alá esik), továbbá örökségvédelmi bírság kirovását eredményezi. Amennyiben a nem ismert vagy hivatalosan nem nyilvántartott régészeti lelőhelyeken régészeti jelenség vagy lelet kerül elő, a végzett tevékenységet abba kell hagyni, és a helyszín vagy lelet őrzése mellett értesíteni kell a jegyzőt, aki a területileg illetékes múzeum és a KÖH szakmai bevonásáról köteles gondoskodni. A bejelentési kötelezettség a felfedezőt, az ingatlan tulajdonosát, az építtetőt és a kivitelezőt egyaránt terheli.

A földmunkával járó fejlesztésekhez, beruházásokhoz kapcsolódó régészeti kutatásoknak különböző formái léteznek. Régészeti lelőhelyen – a régészeti érintettség mértékétől függően – a területileg illetékes irodák **régészeti megfigyelést (szakfelügyeletet)** írhatnak elő. A földmunkák közben végzendő régészeti megfigyelés feladata annak tisztázása, hogy a tervezett beruházás nem sért-e, semmisít-e meg vagy fed-e el régészeti jelenségeket, továbbá a régészeti megfigyelés biztosítja a földmunkák során esetlegesen előkerülő régészeti jelenségek szakszerű feltárásának és dokumentálásának lehetőségét.

Egy következő forma az örökségvédelmi törvényben megjelölt **próbafeltárás**. Célja: a régészeti lelőhelyek jellegének, kiterjedésének, a területet veszélyeztető források, illetőleg adott esetben a megelőző feltárás mértékének meghatározása, továbbá a lelőhelyek védelmi fokozatának megállapítása és osztályozása. Régészeti lelőhelyen tervezett beruházás esetén – ha a régészeti lelőhely elkerülése a földmunkával járó fejlesztés, beruházás költségeit aránytalanul megnövelné, vagy a beruházás másutt nem valósítható meg – a régészeti lelőhelyet, illetőleg annak veszélyeztetett részét fel kell tární – ez a **megelőző feltárás**.

Nagykanizsa régészeti öröksége

Nagykanizsa Megyei Jogú Város és környékére vonatkozóan szépszámmú régészeti adattal rendelkezünk. A város területe a Thúry György Múzeum gyűjtőkörébe tartozik.

Nagykanizsa első régésze az egykori etnográfus, múzeumigazgató Kerecsényi Edit volt, aki nem hagyta elkallódni a lelőhelyeket, többször maga végzett leletmentést. A nagyobb munkákhoz Budapestről hívott szakembert, ő kereste meg Méri Istvánt is, a kanizsai vár ásatóját. A régészeti feladatokat 1975-től Horváth László látta el a kanizsai múzeumnál, aki elsődleges feladatának tekintette, hogy terepbejárások során megismerje, feltérképezze a környék régészeti lelőhelyeit, a szükséges leletmentéseket elvégezze, ásatásokat folytasson. Az ismert lelőhelyek jó része az ő kutatásai, terepbejárásai során kerültek lokalizálásra.

Nagykanizsa régészeti örökségének kataszterét ma a KÖH adatbázisában találjuk meg, amely a Thúry György Múzeum adattárában megtalálható adatokon és az utóbbi évek megelőző feltárásaihoz kapcsolódó anyaggyűjtésen, ásatási dokumentációkon alapszik. Nagykanizsa és környéke

régészeti lelőhelyeinek és annak történeti összefüggéseinek széleskörű, alapos, szisztematikus ismertetését nyújtja a Nagykanizsa Monográfia I. kötete.¹ Jelen honismereti füzet témájának szempontjából kiemelkedően fontos Vándor László tanulmánya „Kanizsa története a honfoglalástól a város török alóli felszabadulásáig” címmel², amely a mai napig a legteljesebb – forrásokkal, szakirodalmi hivatkozásokkal adatolt – régészeti-történeti munka a korszakról.

A város legkiemelkedőbb régészeti lelőhelye **Nagykanizsa egykori vára**. A vár kiterjedését Méri István feltárása nyomán ismerjük, aki 1954-57 között – az utolsó pillanatban, a teljes beépítés előtt – feltárta az építmény hozzáférhető maradványait.³ Ásatásai és kutatásai nyomán vált ismertté a középkori várkastély. A lehetőségekhez képest a legkiterjedtebb munkát az akkori szeszgyár területén folytatta. Méri munkásságát és az azóta előkerült leleteket Vándor László értelmezte.⁴

Kiemelten fontos régészeti terület Nagykanizsa középkori **városfalának**, palánkjának a helye: a Kalmár utca - Magyar utca - Erzsébet tér - Zrínyi utca - Ady utca. A város belterületén szinte mindegyik lelőhely régóta ismert, részben kutatott.

Nagykanizsa-Palin – Szociális Otthon, Lazsnak

lelőhelyen 2004-2007 között több nagyfelületen zajló feltárást végzett Eke István. A nagykiterjedésű lelőhelyen a rézkortól az Árpád-korig jelentős objektumok kerültek napvilágra. A telepjelenségek mellett későbronzkori urnasírok és egy IV. századi római kori temető is feltárássra került.

A Nagykanizsa – Inkey-kápolna lelőhely szintén régóta ismert a régészeti szakirodalomban. Horváth László 1976-ban lokalizálta ezt, utána 1979 és '81 között, majd 1991-ben folytatott ásatásokat a területen. Feltárta a III-IV. századi római villa rusticát és a hozzátartozó temető egy részletét. 2004-2007 között Eke István és Horváth László több új ásatást is folytatott az azóta ipari parkká alakított területen. Az feltárások kiemelkedő eredményeket hoztak: egy IV. századi római kori sírkápolna és a hozzátartozó gazdag sírok kerültek napvilágra.

Külön ki kell emelnünk az egykori Ferences kolostort és környezetét. (Maradványait a Tungstrom és a volt Kossuth laktanya között Vándor László tárta fel.) A kolostor környezetében középkori sírokat találtak, a temető pontos helye még nem ismert.

A város területére eső lelőhelyek közül **Miklósfa - Romlottvár**, Botszentgyörgy várának régészeti kutatása országosan is kiemelkedő jelentőségű a XVI. század történetének megismerése szempontjából. A lelőhely tudományos igényű feldolgozása Vándor László nevéhez fűződik.⁵

A teljesség igénye nélkül, de mégis kiemelve a város történetének legismertebb régészeti lelőhelyeit, elmondható, hogy a jövőben is bizonyosan előkerülnek még Nagykanizsa közép- és török kori leletei, településrészletei, továbbá középkori temető feltárása is várható.

Az utóbbi évek megelőző feltárásainak eredményei – régészeti bizonyítékok a mai Nagykanizsa területén

Kanizsa vára – régészeti szakfelügyelet a Vár utca 12. szám alatti telken

Kanizsa vára ismereteink szerint a mai Vár utca környékén, az egykori szeszipari vállalat és az üvegyár telepe által korábban beépített területen volt. A vár építésének első periódusa a Kanizsai család várkastélyának megépülése volt. A család impozáns, kőből és téglából épült palotája a forrásokban a 15. század elején tűnt fel. A mai Vár úton – a Saubermacher telephelye környékén – a Kanizsa folyócska (ma Principális) szigetén állt. A palota maradványai az ipartelep tömbjei alatt rejtőznek. A várkastély alapjait Méri István tárta fel. Az ábrázolások és a feltárás adatai alapján a Kanizsaiak várkastélya a 15. század eleji királyi rezidenciák példáját követő, szabályos alaprajzú vártípushoz tartozott, mint például Visegrád, Diósgyőr, Zólyom, Kismarton, Ozora és Tata. Amikor Nádasdy Tamás 1533-ban feleségül vette Kanizsai Orsolyát, és így a Kanizsai család vagyona a birtokába jutott, átépítette a várat. Ezt megelőzően a vár már

három részre tagolódó erődítmény volt, amely a várkastélyból, az úgynevezett középvárból és a külső várból állt. Időközben azonban igen rossz állapotba került, így a Dunántúlon dúló hadiesemények szükségessé tették az újjáépítését. Nádasdy Tamás 1554 ősze és 1559 között teljesen átalakította a védőműveket – megtartva a vár korábbi hármasszerkezetét. A falak és bástyák továbbra is fából és földből épültek, de már zömmel a Magyarországon korszerűnek számító, ólasz bástyákkal egészültek ki. A várnak két kapuja volt, a város felé a Kenéz kapu, nyugatra a Jézus kapu nyílt. Az átépítés folyamatát az irányítók, Szele Jakab és Terjék Tamás leveleiből, az átépítés utáni vár alaprajzát Ferrabosco 1572-es alaprajzából ismerjük.⁶

A Nagykanizsa, Vár utca 12. szám alatti telken, az egykori kanizsai vár területén a szerző Molnár József régésztechnikussal folytatott régészeti szakfelügyeletet. A lebontott nagykanizsai üveggyár épületeinek, annak beton alapozásának felszedését, földből való kiemelését, a tereprendezést követtük figyelemmel. A 2009. február - áprilisban végzett régészeti szakfelügyelet pozitív eredménnyel zárult, a területen megtaláltuk többek között a

váron áthaladó szekerút egy részletét, építményekre utaló cölöpsorokat figyeltünk meg, és nagyon sok 17. századi kerámiatöredéket, fémléletet gyűjtöttünk.

A földmunkák során jól látszott, hogy a korábban feltöltött jelenlegi talajszint alatt egy fekete régészeti kultúrréteg van. Munkánk két részből állt. Egyrészt folyamatosan figyeltük a betonelemek, különös tekintettel a nagyméretű, kerek átmetszetű, sokszor 4 méter mélyen a talajba fúródó betonpillérek kiemelését. E munka során megfigyeltük a talaj szerkezetét a mai járósinttől egészen az altalajig.

A felszíntől a talaj rétegződése a következő:

Legfelül: Feltöltés, téglával, üvegtöredékkel, kaviccsal teli törmelékréteg.

Középen: Fekete réteg, cölöpökkel, jellegzetes török kori, 17. századi kerámiával, sok elszenesült állatcsonttal.

Alul: Világosszürke, egynemű agyag, ebbe mélyedtek a cölöpök kihegyezett végei.

Legalul: Sárga altalaj.

A fekete régészeti kultúrrétegben megfigyelt fa cölöpök az alatta lévő világosszürke agyagban álltak. A betonpillérek kiemelésekor számtalan vastag, kerek átmetszetű, kihegyezett cölöp került a felszínre. A gép, hogy ki tudja szedni a

betontömböket, széles körbeárkolta azokat, s e bolygatások alkalmával kerültek felszínre nagy számban a cölöpök. Különösen sokat találtunk a munkaterület déli, délnyugati részén. Itt bizonyára valamilyen épület állhatott.

A cölöpökkel kiszedett fekete földben nagyon sok késő középkori leletet gyűjtöttünk össze. A jellegzetes kerámialeletek mellett (fazék perem-, oldal- és aljtöredék, zöldmázás tálak, edények perem-, alj- és oldaltöredékei, sárgamázás darabok) meghatározó fémleletek is előkerültek (ágyúgolyók, vaskard, vaseszközök töredékei, béklyók).

A régészeti szakfelügyelet során megállapítást nyert, hogy a lebontott üveggyár területét korábban több méter (1-2 m) magasságban feltöltötték, a régészeti kultúrréteget így nem bolygatták meg teljes egészében. A pusztulást a betonpillérek földbe helyezése okozta, ez bolygatta meg a fekete kultúrréteget. Megfigyeléseink szerint nagyobb felületek feltárásának lehetősége esetén bizonyosan konkrét régészeti objektumokra, jelenségekre bukkannánk. Egykor a vár belsejében lévő cölöpre alapozott épületek nyomai is minden bizonnyal előkerülnének, mivel az építési terület bármely részén szedett is ki beton alapot a gép, került elő kihegyezett fa cölöp.

A fenti megállapítást támasztja alá az építési terület északi részén végzett 170 négyzetméteres próbafeltárás. Ennek során iszapoló kanalas markolóval szedtük le a törmelékes felsőrészt a fekete kultúrrétegig. Szerencsénk volt, mert a kis felület ellenére rögtön egy fontos objektumra, a várról készült metszeteken is ábrázolt, széles, **fából ácsolt szekérút** részletére bukkantunk. Az előkerült útszakaszt átmetszettük. A metszetből megállapítást nyert, hogy az utat vastag deszkákból készítették, többször megújították, felszínét eleve domborúra képezték ki, hogy levezesse az esővizet. Szerkezetét tekintve adat van arra, hogy két oldalát cölöpök közé tették, zsaluzták, alája földet hordtak. A megfigyelt jelenségeket dokumentáltuk. Munkánk során az is bizonyítást nyert, hogy a terület végső hasznosítása előtt – a bontási munkákon túl – feltétlenül szükség van a megelőző feltárássra, a vár területén áthaladó út, a feltételezett épületek és egyéb objektumok feltáráására. A próbafeltárás és a bontási terület többi részén folyt szakfelügyelet során megfigyelt jelenségek, a korhatározó török kori (17. század) leletek mind alátámasztják ennek fontosságát. Az út további iránya, esetlegesen a várfal egy darabjának a feltárása meghatározhatja a metszeteken ábrázolt vár pontos helyét.

Ennek az útnak a részletét már Méri István is feltárta az '50-es években és precízen dokumentálta.⁷ Így az út meglétét és szerkezetét már ismertük, azonban ennek a mostani ásatásnak a jelentősége abban áll, hogy GPS koordinátákkal bemérhettük az út pontos nyomvonalát, amely lehetővé teszi a várról készített korabeli metszetek hitelesítését. Az ásatás után Vándor László Méri alaptérképére rá is vetítette a legújabb feltárások eredményeit. Feltüntette és rárajzolta az összes Kanizsa várról készült metszeten ábrázolt, a váron áthaladó utat, és elhelyezte a kataszteri térképen az ásatási helyszínt is. Kiderült, hogy a feltárt útszakasz minden bizonnyal az ún. Régi Országút része lehetett. Ez az út főút, amely a Magyar utcán jött be a városba, és azon áthaladva tovább a várba tartott, mint ahogy ezt az ún. „Stockholmi metszeten” is ábrázolták.⁸

Kanizsa városfala – megelőző régészeti feltárás az Erzsébet téren

Kanizsa településnek a kialakulási idejét nem tudjuk pontosan meghatározni. A Kanizsa névvel az írott forrásokban először 1193-ban találkozunk, ekkor csak a folyócskát említik

Újudvar határainak leírásakor. Maga a név – a településre vonatkoztatva – először 1245-ben tűnik fel Knysa alakban egy vele szomszédos föld, Bille adományozása kapcsán. A később Kanizsa néven nevezett település, amelyet először 1322-ben hívnak így, a Szent Margit földből fejlődött ki, és magába olvasztotta a szomszédos Lazsnakot. A korai Kanizsa település a mai Magyar utca vonalában feküdt, a Budáról Zákányon át Zágráb és a tenger irányába vezető királyi út mellett. A hozzá tartozó birtok határa északon a mai Palin, délen a Kerek-tónál lévő malom, a későbbi Pivári malom vonala volt, nyugati határát pedig a mocsarakban kanyargó Kanizsa folyócska, a szabályozás utáni Principális alkotta. Keleti határait szomszédja, Bille felé a források nem adták meg.

Kanizsa a 15-16. század fordulója körül lett mezőváros. A török támadások az 1532. évi hadjáratral indultak, de az 1540-es évek közepétől kezdődött a folyamatos pusztítás. Ebben az időszakban a mezőváros kettévált Belső és Külső Kanizsára. Külső Kanizsa a régi, a vártól távolabbi, Belső Kanizsa pedig a várhoz közeli, a század közepén már palánkfalakkal és árokkal övezett, a vár külső váráként funkcionáló városrész neve volt. 1570-re Külső Kanizsa teljesen elhagyottá vált, és



Belső Kanizsa is újonnan épült. Ekkor már a polgári életnek csak nyomai vannak, miután a várost a huszárság használta. A település 1574-es török elfoglalásakor is döntően a katonák hozzátartozóit hurcolják el. Ezután azonban még újjáépült. Az 1587–94 közötti időszakból alaprajzát is ismerjük. A mérnöki tervek alapján szabályos utcahálózattal megépült „város” azonban már nem hasonlít elődjéhez. 1600-ban Paradeiser főkapitány parancsára felgyújtották, a török pedig nem építette újjá.⁹

2006. november - december között folytattunk megelőző régészeti feltárást Nagykanizsa - Erzsébet tér lelőhelyen, a tér északi felén, a tervezett mélygarázsok területén. Két, egyenként 23 méter átmérőjű kör (ún. siló) területén végezhetjük a régészeti munkát. Az 1. siló (a nyugati) bolygatott volt, egy mély pince és egy XX. századi beton víztározó elpusztított minden régészeti réteget. Ennek a munkagödörnek az alján mindössze egy, de annál jelentősebb régészeti objektumot, egy XVI. századi kutat találtunk. A 2. siló területén leltük meg az egykori (XVI. századi) városfal északkeleti sarokbástyájának cölöpsorát és a falat övező árkot. Munkánk során egy későbbi építési periódus cölöpsorának nyomaira is rátaláltunk. Úgy tűnik, hogy a városfalat

megújították, idővel a fal keletebbre tevődött. A feltárás során összesen 17 objektumot dokumentáltunk, ebből tíz volt a XVI. századra, hét objektum pedig a XVIII-XIX. századra keltezhető. Az előkerült leletek közül külön ki kell emelni egy díszes páncélzat darabjait, egy török kori korsót és egy tál töredéket.

A feltárás kapcsán tehát megállapítást nyert, hogy a tervezett mélygarázsok helyén (az Erzsébet tér északi oldala) Nagykanizsa XVI. századi erődített városfalának nyomait sikerült lokalizálni. Megtaláltuk a város északkeleti saroktornyának helyét és az előtte húzódó sáncárkot (1. fázis), ezután a 2.-ban a fal keletebbre tolódott, ennek a fázisnak a cölöpjei is feltárássra kerültek. A megfigyelések szerint az 1. fázis sáncárka már betemetődött, amikor a 2. rész építését megkezdték, mert az egykori árok betöltésén kezdték meg az újabb építkezéseket. A két fázis között a városfal többször is leégett, három égési periódust figyeltünk meg.

Az ásatás során a kis felület ellenére a város története szempontjából fontos momentum került napvilágra. Az Erzsébet téren előkerült a több metszeten¹⁰ is ábrázolt kerített város (Belső Város) északkeleti kiugró, óolasz jellegű, a többi sarokbástyánál nagyobb méretű bástyájának ún.

„bástyatorka”, annak cölöpsora. A feltárás eredményeként lokalizálni lehetett a kerített város pontos helyét, amelynek északkeleti sarka tehát az Erzsébet téren volt, többi sarokpontja Vándor László kutatásai szerint pedig a mai Pláza, a Király utcai körforgalom és a Posta épülete közé helyezhető el.

Feltárássra került a városhatár előtti sáncárok is. Korábban Vándor László a könyvtár helyére tette a sarokbástya helyét, az ásatásból kiderült azonban, hogy ez az Erzsébet téren volt. A városhatár további sarkai pedig – ahogy jeleztük – a mai Pláza, a Király úti körforgalom és az Ady utcai postaépület helyére lokalizálhatók. A feltárás tehát konkrét bizonyítékul szolgált arra, hogy a korábban feltételezettekhez képest a kerített város nyugatabbra, közelebb a várhoz helyezkedett el.¹¹

A vár és a város távolsága régóta foglalkoztatja a kutatókat. Az ún. „Stockholmi metszet”¹² és a bécsi hadilevéltárban őrzött metszet¹³ együtt ábrázolja a kettőt, de a köztük lévő távolságot eddig nem ismertük. A régészeti kutatásokra alapozva ma azt mondhatjuk, hogy az egykori szeszgyár és üveggyár területétől, egészen pontosan a Vár út 12. szám alól a Király utcai körforgalomig kell

elgyalogolnunk, hogy a palánkfalal körülvelt város területére érjünk. Ahhoz, hogy átmenjünk az egész kerített városon, az Erzsébet tér északkeleti sarkáig kell eljutnunk.

Thúry György sírja közelében – régészeti szakfelügyelet a Corvin és Dózsa utcában

A régészeti lelőhelyek teljes kiterjedését legtöbbször nem fedi le az aktuális beruházás, mélyépítési munka. Így volt ez a Nagykánizsa Dózsa II - Corvin Tr. állomások közti 10 kW-os kábelcsere kapcsán a kivitelezési munkákkal egybekötött régészeti megfigyelés (szakfelügyelet) esetében is.

A munkát 2008. szeptember 23-26. között végeztük el. A munkálatok egészen a Magyar utca és a Dózsa György utca találkozásáig értek, amelynek a közelében álló kápolnában Thúry György testét temethették el. Amikor 1570-ben Thúryt a törökök törbe csalták és Orosztonynál megölték, fej nélküli holttestét – az egykorú feljegyzések szerint – Zrínyi György, a szigetvári hős, Zrínyi Miklós fia Kanizsára vitette és eltemettette. Méri István és Vándor László történettudományi és régészeti kutatásai alapján a mai Magyar és Dózsa György utcák találkozásánál állhatott kerek templom lehetett Thúry György testének végső nyughelye.¹⁴

A kábelcsere munkálatai a Corvin utcában kezdődtek, ahol a vezeték egy korábban már kiásott kábelárok nyomvonalát követte az emeletes lakóházak előtt. A 40 cm széles, átlagosan 60 cm mély árokban régészeti jelenség nyomát nem találtuk. A bolygatott földben azonban néhány, talán népvándorláskori oldaltöredék előkerült. Hasonló volt a helyzet a Dózsa György utcában is, ahol már családi házas övezetben folytatódott a kábelcsere. A kiásott árok betöltése erősen bolygatott, kevert volt. A régi kábelek és a családi házakhoz bevezető különböző vezetékek ásásakor már megbolygatták a talajt. A forgatott földből itt is előkerült néhány oldal- és peremtöredék (népvándorlás- és Árpád-kori). Mindezek alapján valószínűnek tartjuk, hogy a Nagykanizsa - Magyar utca régészeti lelőhely keleti irányba jóval kiterjedtebb, elér egészen a Dózsa György és a Corvin utcák kereszteződéséig.

A kábelcsere kapcsán érintett területen sajnos a hős várkapitány, Thúry György sírját nem találtuk meg. A 17. századi ábrázolások és helyszínrajzok pedig erre a területre (a Magyar és a Dózsa György utca találkozásának területére) egy kör alakú kápolnát jeleznek. A kör alaprajzú templomok, kápolnák építése Magyarországon a 11-13. századra jellemző, és talán Kanizsán a forrásokban is említett Szent Miklós

kápolnával azonosítható. A kutatók elképzelhetőnek tartják, hogy az először 1493-ban említett Szombathely nevű település ide, a Magyar utcára esett. Kanizsai György birtokainak felsorolása közben említi a már akkor Kanizsához tartozó Szombathelyt. Későbbi okleveleiben már csak Külső és Belső Kanizsa olvasható. Méri István úgy vélte, hogy Szombathely bizonyosan korai település, a név jellegzetesen az Árpád-kori vásáros falvak elnevezési csoportjába tartozik, amelyek az itt tartott hetivásárok napja után kapták nevüket. Feltételezhető, hogy Szombathely a 16. század harmincas éveig önállóan létezett, mígnem a század közepére beolvad a mezővárosba, mint annak egyik utcája, hiszen az 1567-es összeírásban megjelenik a Szombathely utca elnevezés. Ettől a területtől északkeletre – az Egyesült Izzó építési munkái során – egy nagyméretű templom maradványait semmisítették meg. Mindezen adatok alapján úgy vélekedhetünk, hogy a korai Kanizsa területe a Magyar utca és az Egyesült Izzó közötti részen helyezkedett el.

Később a Vár úton – az egykori szeszgyár területén épülő várkastéllyal párhuzamosan – a települési terület déli irányba terjeszkedett, a vár közelébe. Vándor László úgy véli, hogy a mezővárossá fejlődő Kanizsa északi része kapott egy időre

megkülönböztető nevet a rendszeresen itt tartott hetivásárok alapján. A Kanizsa egészét tárgyaló 1563. évi urbárium a város telkeinek számát megközelítően azonosnak veszi a korábban Kanizsán és Szombathelyen összeírt telekszámmal. Azaz Külső és Belső Kanizsa együttes telekszama azonos Kanizsáéval és Szombathelyével.¹⁵

Török kori táborhely nyomai a város határában – megelőző feltárás a 74-es főút várost elkerülő szakaszán

Az útépitést megelőző feltárára a Nagykanizsa – Nagysarok néven nyilvántartott régészeti lelőhely miatt került sor. A főút várost elkerülő szakaszának nyomvonala érintette a területet. Az ásatást 2008. március-áprilisban végeztük. A feltárás során 13510 négyzetméter került humuszolásra, 90 régészeti jelenség pedig dokumentálásra. A gépi humuszolást kézi nyesés követte, ezután kerültek elő az objektumok elmosódó szélű foltjai. Munkánk során összesen 63 késő bronzkori, 11 késő középkori (ebből négy hosszú árok) objektumot és 16 lelet nélküli gödröt tártunk fel.

A dombon – a feltárási terület közepén – a humuszolás során szórvány késő középkori cserepek kerültek elő. Az e

korszakhoz tartozó objektumokat az erózió miatt azonban már csak ritkán tudtuk behatárolni. Kivételt az a négy markáns árok képezett, amelyből a korszak jellegzetes leletei kerültek elő. A négy árokból kettő hosszában szelte át a feltárási területet. Az árkokat ötméteres szakaszokra osztottuk, és folyamatosan bontottuk. A 13-as ároknak 7, az 50-es ároknak 32, az 57-es ároknak 3, a 72-es ároknak 16 darab ötméteres szakaszát ástuk ki és dokumentáltuk. Az így feltárt árkok mindegyike késő középkori. Valószínűsíthető, hogy török kori ideiglenes tábor, árkokkal megerősített táborhely lehetett ezen a területen. Néhány jellegzetes késő középkori peremtöredék, zöldmázás kerámia, késő középkori fenéktöredékek és fémleletek (patkók, köztük több kisméretű is, vaskések, kaszapenge töredékek, különféle kampók, vasszegek) támasztják alá az árkok datálását. Az árkok mellett mindössze hét késő középkori gödröt bontottunk ki.

Összefoglalóan elmondható, hogy a régészeti lelőhely nyomvonalba eső területén a késő bronzkori halomsíros kultúra települését találtuk meg. A település a vízjárta területen, annak szélén helyezkedett el, észak-déli irányban húzódott. Emellett a nyomvonal területén megfigyeltük egy

késő középkori, török kori (XVII. század) településrészlet
nyomait, amelyet markáns árkok jeleznek.

Vár és város – régen és ma

Az előző fejezetekben már említésre került, hogy a török kori, 16. századi városhatárok, és maga a lakott település hol helyezkedett el. Kanizsa területe akkoriban: a vár és környéke, az Erzsébet tér - Pláza - Király utcai körforgalom - Ady utcai főposta és környéke, vagy ahogy a korabeli forrásokban szerepel, a kerített város – Belső Kanizsa és Külső Kanizsa – volt, azaz a kutatások alapján a Magyar utca és környéke.

A mezőváros életében a török hódoltság, az állandó veszélyeztetettség a település megerősítéséhez vezetett. Az ez időszakból származó összeírásokból tudjuk, hogy az említett Belső Kanizsának az erődített, a várhoz közelebb fekvő városrészt nevezték. A városnak az északi fele pedig, amely az Ördög-ároktól terjedt Lazsna irányába, viszonylag nagy és szórt lehetett, így falakkal történő megerősítése szóba sem jöhetett. Ez a rész volt Külső Kanizsa.¹⁶

A mai Nagykanizsa területe jóval kiterjedtebb a 16. századinál, egykor itt középkori települések voltak. Vándor László részletesen feldolgozta az ide vonatkozó történeti és régészeti forrásokat, s feltérképezte az egykori Kanizsa

környékén lévő falvak, települések helyét.¹⁷ A továbbiakban az ő kutatásai alapján soroljuk fel a környék egykori lakott helyeinek nevét, keletkezésének és pusztulásának idejét. Úgy gondoljuk, hogy e honismereti füzet tematikája, a vár és város kérdéskör legfontosabb sarokpontjainak összefoglalása megkívánja e témakör tárgyalását is. Az említett és zömében a 16. század végén elpusztult falvak, településrészek elhelyezkedésének megismerése összeköti a múltat és a jelent, sok egykori falu nyoma ma is megőrződött egy-egy – ma már – Nagykanizsa közigazgatási területéhez tartozó városrész nevében. A mai város helyén legalább 15 középkori település állt.¹⁸

Aty: A kutatások szerint a mai Sánc területével vehető azonosnak. Első okleveles említése 1328-ból ismert, és úgy tűnik, hogy a 15. században szűnik meg az önállósága.

Csákány falu: Elnevezése valószínűleg török eredetű. 1299-ben szerepel először a forrásokban. Utoljára 1593-ban írják össze mint Kanizsa és Mindszent közötti elpusztult falut. Helyét a vasútállomás – Ligetváros térségben lehet meghatározni.

Lazsnak: Nevét a mai napig őrzi Lazsnakpuszta Nagykanizsa északi határán. Neve 1262-ben tűnik fel először, 1323-ban pedig Kanizsa várának tartozékai között szerepel.

Től: Minden bizonnyal a mai Kiskanizsa őse. Minden oklevél a vár közvetlen szomszédságában említi. Lakói a várban teljesítettek szolgálatot.

A város határában fekvő középkori települések:¹⁹

Bagolya (ma Bagola): A 13. századtól ismerjük történetét, 1593-ban már mint elhagyott falut említik a források.

Besenyő: A település emlékét a Csónakázó-tó környékén dűlőnév őrzi. 1564-től folyamatosan pusztul, 1593-ban már mint elhagyott falvat említik.

Bille: Emlékét a nagyrécsei határ közelében a Bilkei-dűlő őrzi, de a régészeti megfigyelések szerint a település nem ezen a helyen feküdt. A falu határa a Kanizsa és Récse közötti területen, a Potyli patak mindkét oldalán helyezkedett el.

Fakos (ma Nagy- és Kisfakos): A középkorban Somogy megyéhez tartozott, 1307-ből való első említése. A 16. század közepén pusztult el.

Leányfalu: Kanizsa mocsarainak egyik szigetén állt, Kanizsától délre. Először 1323-ban említik, 1493-ban már pusztá, ahol 120 hold szántó van. Nevét ma is számos helynév

őrzi a környéken a vasútállomástól nyugatra, délnyugatra. Az ebben a térségben lévő szigeten több kisebb, rövid ideig fennálló települést is megemlítenek a források, ilyen például a Kerek-tó.

Mórichely: Mint puszta ma is megvan Miklósfától délre, azonban a falu nem itt volt, hanem a lizói útelágazó tájékán feküdt, ahol templomát 1978-ban sikerült feltárni. Az 1560-as években az Árpád-korban emelt kör alakú építményét a török ellen erődde erősítették. A kanizsai főkapitánysághoz tartozó kis várat az 1570-es évek végén lebontották. 1593-ban mint elhagyott helyről emlékeznek meg a források.

Pemlén: A mai Palin. Első említése nagyon korai, 1193-ból való, Újudvar szomszédai között szerepel. 1566-ban a török elégeti, ettől kezdve többször részben elpusztult. 1598-ban azonban újratelepült. A 17. században pusztul el végleg.

Szentgyörgy: A falut korábban Kisfaludnak nevezik, majd egyháza után kapja ezt a nevet. Emlékét a Nagykanizsától délkeletre lévő Szentgyörgyvár szőlőhegy őrzi. Minden valószínűség szerint 1600-ban Kanizsa török ostromakor pusztul el véglegesen.

Szentmiklós: Későbbi nevén Somogyszentmiklós, majd Miklósfá. 1278-ban tűnik fel először Szentmiklósi Jakab fia,

János nevében, aki magát Kanizsa mellettinek nevezi. Mint neve is mutatja, egyházas hely volt. 1566-tól a török elpusztítja az akkor már a bajnai Both család birtokaként működő falut, akik várkastélyt is birtokoltak (Miklósfa - Romlottvár, Botszentgyörgy vára). A falu 1593-ban már teljesen elhagyott.

Vajda: A település nevét a helynevek őrizték meg Nagykanizsától északkeletre. Már 1193-ban fennáll, említik Újudvar határjárásában. Eredetileg a Vajdai család birtoka. 1566-ban elpusztítják a törökök, de újratelepül. 1593-ban írják össze utoljára. *Cserfő:* Nem volt önálló falu, de a Vajdai család tulajdonában lévő, önállóan kezelt lakott birtok volt, amelynek neve a mai napig fennmaradt. Szőlőhegyrésznek mondták, Bacónak szomszédja volt.

Venéce: Valószínűleg a mai Bajcsa. Kanizsa melletti falu. 1323-tól a Kanizsai család birtokában van. A források szerint Től mellett, attól délkeletre fekszik. A forrásokban utoljára 1563-ban szerepel.

Zsigárd: Ma Zsigárd puszta. A falu nem a ma is létező major helyén, hanem attól északra, a nagykanizsai határ korpavári kinyúlásának délnyugati sarkában létezett a terepbejárások adatai alapján. A mai Korpavár északi felét és

– dél felé – a mai homokkomáromi határ keleti felét ölelte fel. 1460-ban szerepel először az írott forrásokban a Kanizsai család birtoka. Egészen kicsi falu volt, utolsó említése 1593-ban van.

A falvak felsorolása mellett nem szabad megfeledkeznünk a kanizsai vár mellett a 16. században állott erődített helyekről sem, amelyek egy-egy időszakban fontos szerepet kaptak a török elleni küzdelemben, és ma már Nagykanizsa közigazgatási határához tartoznak: **Bajcsa vára** és **Botszentgyörgy vára** (Miklósfa - Romlottvár). Mindkét vár régészeti kutatása megtörtént²⁰, történetük feldolgozásra került.

Vár és város. Nagykanizsa történetének fontos és elválaszthatatlan fogalmai, csak remélni lehet, hogy a jövőben újabb források kerülnek elő, amelyek bővítik eddigi ismereteinket. A lehetőség adott. A város területén folytatandó régészeti tevékenység során van esély rá, hogy újabb adatok birtokába jutunk. Előfordulhat az is, hogy levéltárak mélyéről kerül elő újabb metszet, dokumentum.

Nagykanizsa belvárosának legfontosabb régészeti lelőhelyei

Nagykanizsa-Palin - Szociális Otthon, Lazsna

Nagykanizsa - Inkey kápolna

Nagykanizsa - Palin - Alkotmány utca

Nagykanizsa - Báthory utca

Nagykanizsa - Magyar utca

Nagykanizsa - Olajbányász SE

Nagykanizsa - Ferences kolostor

Nagykanizsa - Hunyadi utca 17.

Nagykanizsa - Téglagyár

Nagykanizsa - Kossuth tér 19.

Nagykanizsa - Vár

Nagykanizsa – Billa áruház (ma Spar áruház)

Nagykanizsa - Erzsébet tér (Városháza)

Nagykanizsa - Ady Endre utca 14.

Nagykanizsa - Somogyi Béla utca 25.

Nagykanizsa - Egyesült Izzó

Nagykanizsa - Sugár út

Nagykanizsa - Szennyvíztisztító

Bibliográfia

Bajcsa-vár Egy stájer erődítmény Magyarországon a 16. század második felében. Szerk.: Kovács Gyöngyi. Zalaegerszeg, 2002

Méri 1988 Méri István: A kanizsai várásatás. Vázlat a kanizsai vár és város történetének kutatásához. Műszaki Könyvkiadó, Budapest, 1988.

Nagykanizsa Városi Monográfia I. 1994 Dr. Cseke Ferenc, Gyulai Ferenc, dr. Horváth László, dr. Szőke Béla Miklós, dr. Vándor László: Nagykanizsa Városi Monográfia I. Nagykanizsa, 1994.

Kisari Balla 1996 Kisari Balla György: Törökkori várrajzok Stockholmban, Budapest, 1996. (A szerző saját kiadása.)

Vándor 1994 Dr. Vándor László: Kanizsa története a honfoglalástól a város török alóli felszabadulásáig. In: Dr. Cseke Ferenc, Gyulai Ferenc, dr. Horváth László, dr. Szőke Béla Miklós, dr. Vándor László: Nagykanizsa Városi Monográfia I. 215-424. oldal Nagykanizsa, 1994.

Vándor 1995 Vándor László: Botszentgyörgy vára. Nagykanizsai Honismereti Füzetek 9. Nagykanizsa, 1995.

Vándor 1999 Vándor László vonatkozó szócikkei. In. Kanizsa Enciklopédia. B-Z. Lapkiadó Kft. Nagykanizsa, 1999.

A szerző felhasznált ásatási dokumentációi

Száraz Csilla: Nagykanizsa – Erzsébet tér megelőző régészeti feltárása. Zala Megyei Múzeumok Igazgatósága, 2006. Thúry György Múzeum Adattára

Száraz Csilla: Nagykanizsa és környéke csatornahálózat és szennyvíztisztító telep építési munkái. Kulturális Örökségvédelmi Hatástanulmány. Régészeti szakterületi rész. Zala Megyei Múzeumok Igazgatósága, 2007. Thúry György Múzeum Adattára

Száraz Csilla: Nagykanizsa – Nagysarok megelőző régészeti feltárása. Zala Megyei Múzeumok Igazgatósága, 2008. Thúry György Múzeum Adattára

Száraz Csilla: Összefoglaló a Nagykanizsa Dózsa II - Corvin Tr. állomások közti 10 kW-os kábelcsere kapcsán végzett régészeti szakfelügyeletről. Zala Megyei Múzeumok Igazgatósága, 2008. Thúry György Múzeum Adattára

Száraz Csilla: Nagykanizsa Vár u. 12. szám alatti ingatlan földmunkával járó bontási munkálatai kapcsán végzett régészeti szakfelügyelet. Zala Megyei Múzeumok Igazgatósága, 2009. Thúry György Múzeum Adattára

Jegyzetek

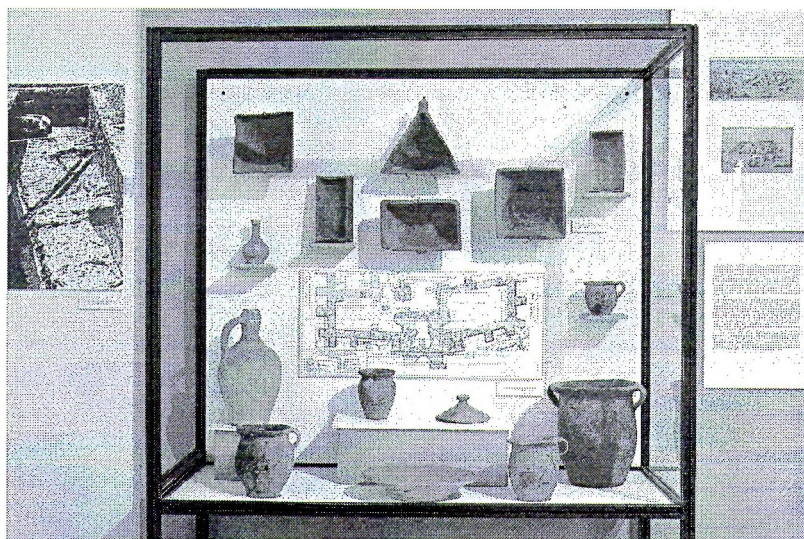
- ¹ Nagykanizsa Városi Monográfia I. 1994
- ² Vándor 1994
- ³ Méri 1988
- ⁴ Vándor 1994
- ⁵ Vándor 1995
- ⁶ Vándor 1994, 222, 233-235, 248-256, Vándor 1999. vonatkozó szócikkek
- ⁷ Méri 1988, 98-99
- ⁸ Vándor László kutatása. E helyen való közlését ezúton is köszönjük.
- ⁹ Vándor 1994, 222-223, 226-229, 257-259, 265-267, 277-288, Vándor 1999, vonatkozó szócikkek
- ¹⁰ Legismertebb a Bécsi Hadilevéltárban őrzött, a vár és a mezőváros XVI. századi alaprajzát ábrázoló metszet. Méri 1988, 114, XXX. tábla
- ¹¹ Vándor 1994, 265-267
- ¹² Kisari Balla 1996
- ¹³ Méri 1988, XXX. tábla
- ¹⁴ Vándor 1994, 299-304
- ¹⁵ Vándor 1994, 265-267
- ¹⁶ Vándor 1994, 291
- ¹⁷ Vándor 1994, 267-271
- ¹⁸ A települések meghatározását Vándor László a Nagykanizsa Monográfia I. kötetében tette közzé. Jelen fejezetben szereplő felsorolás e munka alapján készült. Vándor 1994, 267-271
- ¹⁹ Vándor 1994, 267-271
- ²⁰ Vándor 1995, Bajcsa-vár 2002



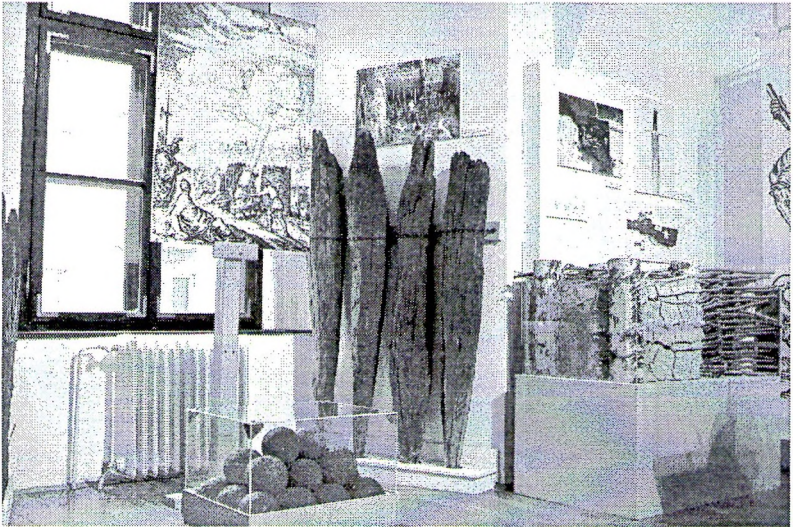
Az Erzsébet téren folytatott ásatáson előkerült díszes páncélzat töredékei. Részlet a Thúry György Múzeum Vár és Város című időszaki kiállításából.



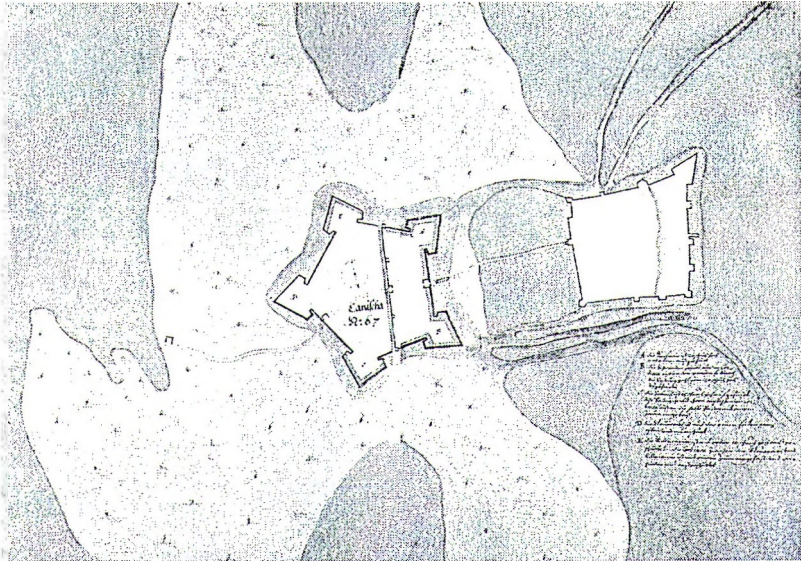
Az Erzsébet téren folytatott ásatáson előkerült XVI. századi korsó. Részlet a Thúry György Múzeum Vár és Város című időszak kiállításából.



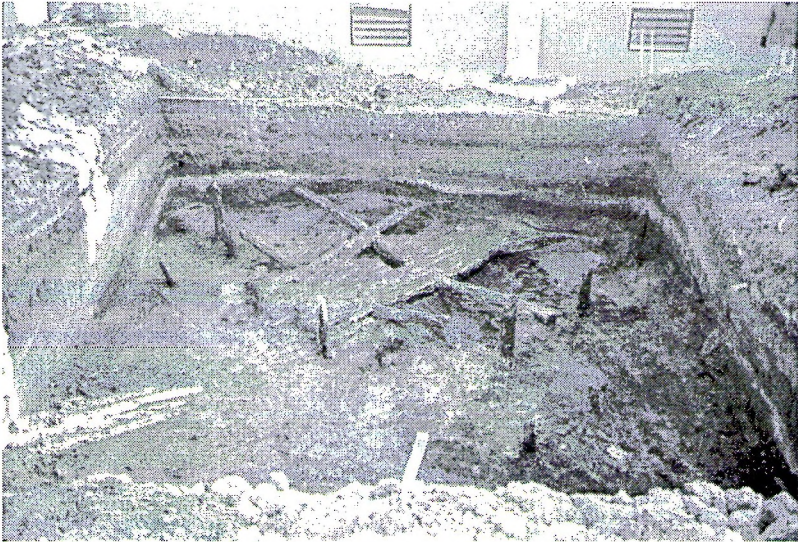
A kanizsai vár ásatásán előkerült leletek. Részlet a Thúry György Múzeum Vár és Város című időszak kiállításából.



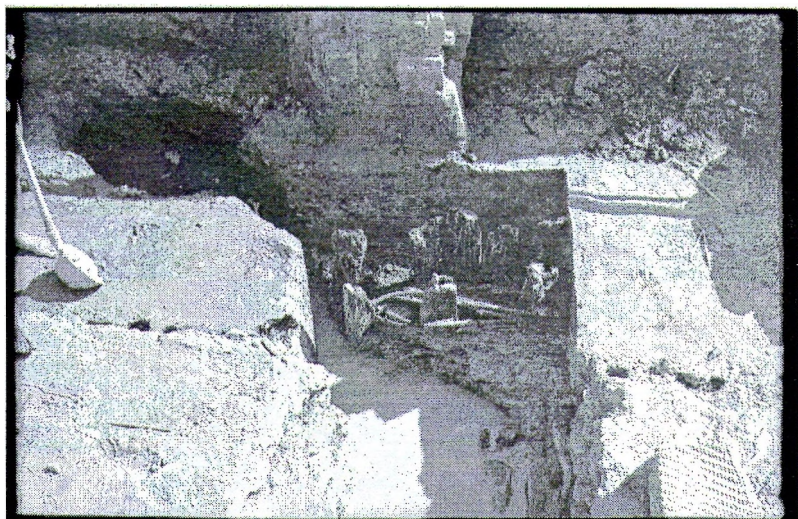
Kanizsa várának fa cölöpjei. Részlet a Thúry György Múzeum Vár és Város című időszak kiállításából.



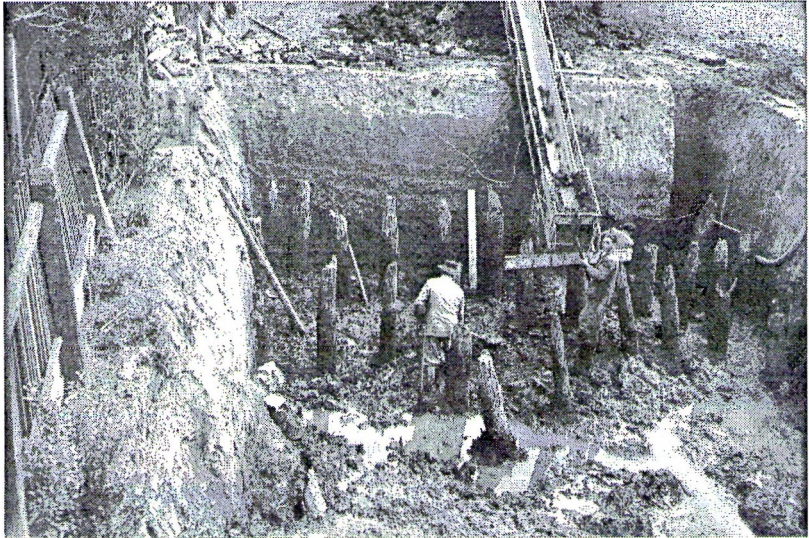
Vár és Város. Kanizsa várának a Stockholmi Királyi Hadilevéltárban őrzött alaprajza, XVII. század ábrázolása. (Kisari Balla 1996)



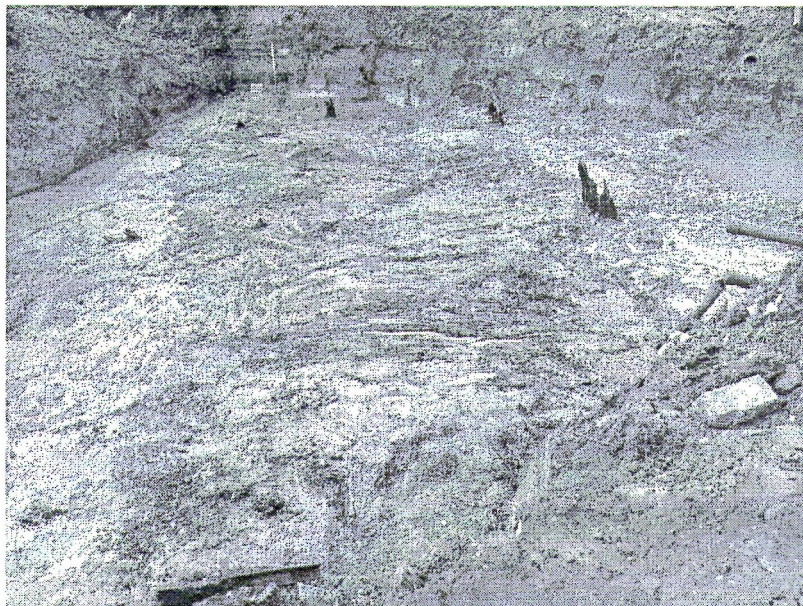
A kanizsai várban feltárt szekérút részlete 1957-ből. (Thúry György Múzeum Adattára)



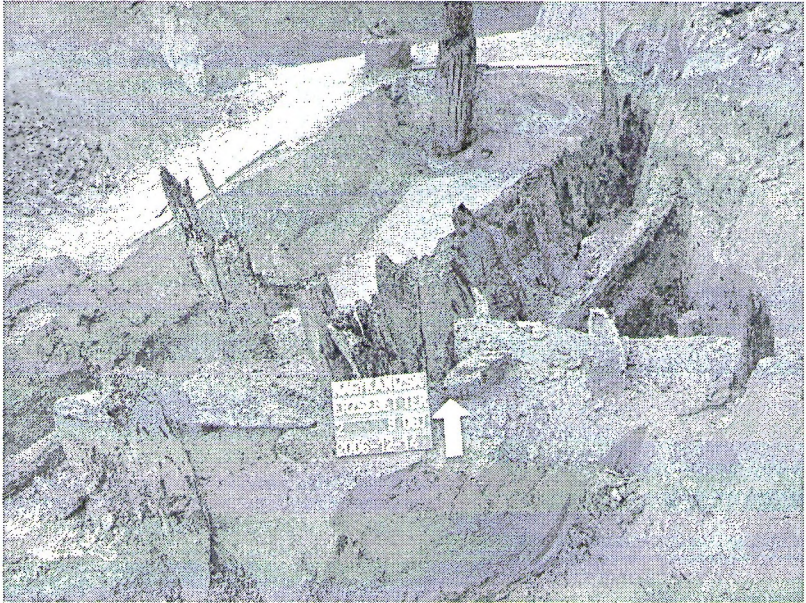
A Méri István folytatta várásatás részlete. Vesszővel átfont cölöpsor. (Thúry György Múzeum Adattára)



A Méri István folytatta várásatás részlete. Cölöpök. (Thúry György Múzeum Adattára)



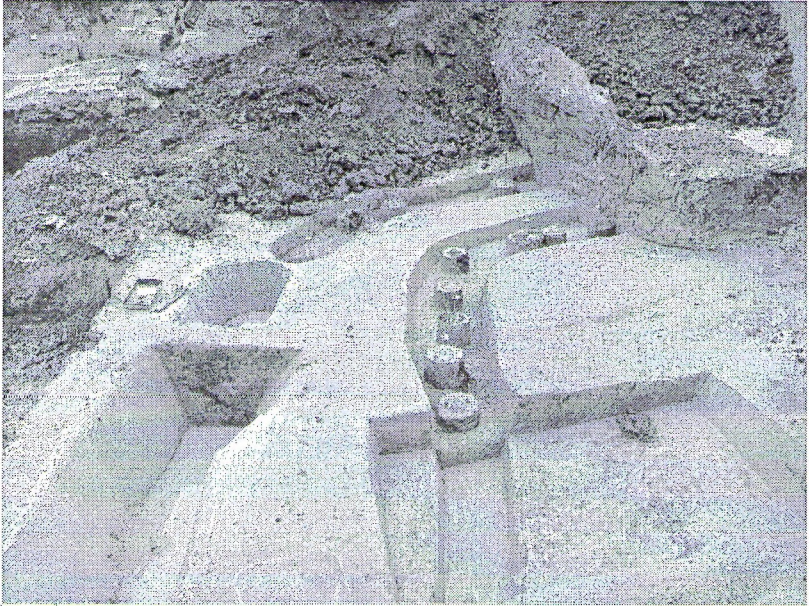
Az egykori üveggyár (Vár u. 12. szám) bontási munkálatai közben előkerült szekérút nyomvonala. A szerző ásatása, 2009.



A városfal XVII. században megújított részlete az Erzsébet téren folytatott feltáráson. A szerző ásatása, 2009.



Az Erzsébet téren folytatott feltárás felülnézeti fotója (2. síló).
A szerző ásatása, 2009.



A Belső Város (kerített város) északkeleti sarokbástyájának, a bástyatorokának feltárt részlete az Erzsébet téren (XVI. század). A szerző ásatása, 2009.



ISBN 978 963 89 0185 9



9 789638 901859